

## ELABORATION DU PLU COMMUNE DE HUNDLING (57)

### Étude zones humides réglementaires



Septembre 2024



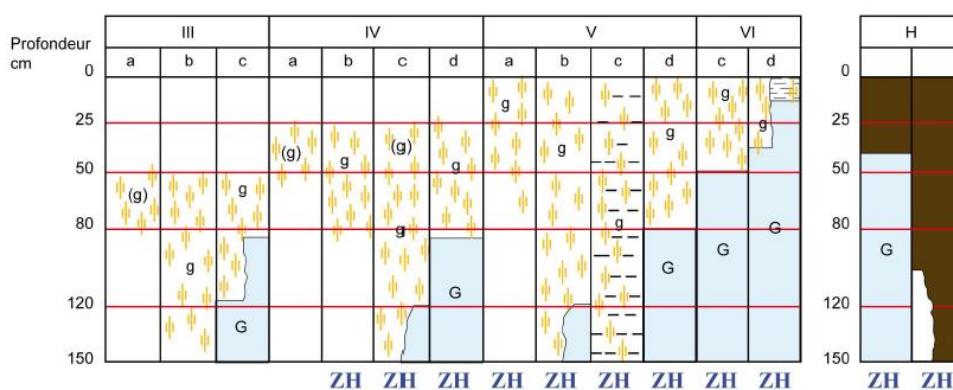
**Résultat :**

Lors de la visite de terrain, les sondages pédologiques et les observations de la végétation ont permis de mettre en évidence plusieurs zones humides réglementaires liées à deux fonds de vallons (sondages n°4 et n°8 à 11). Une dépression très humide comprenant une cariçaie/mégaphorbiaie de fond de vallon est aussi identifiée non loin du Strichbach (sondages n°2 et 3). Enfin, une zone humide de bas de versant (sondages n°1, 5, 6 et 7) est identifié en marge de la dépression très humide ainsi que du fond de vallon du Strichbach.

**Tableau des sondages pédologiques :**

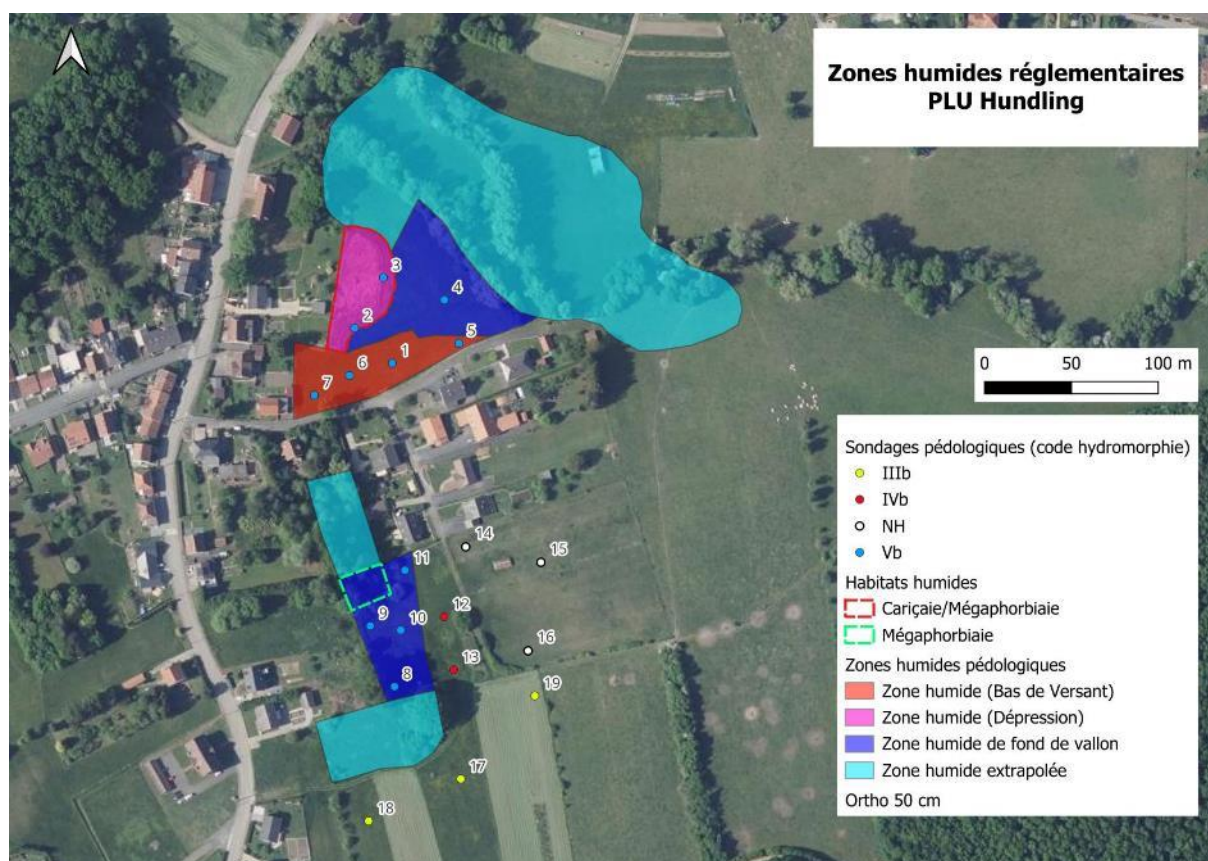
Sondage	Type de sol	Traces rédoxiques (cm)	Refus (cm)	Code	ZH
1	Rédoxisols argilo-limoneux ou argileux	g 20	-	Vb	oui
2		gg 10			
3					
4		g 20			
5					
6					
7					
8		g 15 gg 60			
9					
10		g 20			
11					
12	Calcosols rédoxiques argilo-limoneux	g 40	80	IVb	non
13					
14	Calcosols argileux, caillouteux	-	50	NH	non
15					
16					
17	Calcosols rédoxiques argilo-limoneux	g 50	80	IIIb	non
18					
19					

**Légende : g : rédoxique ; gg : rédoxique intense**



**Illustration des caractéristiques des sols de zones humides et classes d'hydromorphie correspondantes**

(Illustration issue de la Circulaire relative à la délimitation des zones humides, datée du 25 juin 2008)



La carte ci-dessous montre les différentes zones humides observées par types, ainsi que les habitats humides rencontrés. La constatation est qu'un vallon secondaire humide rejoint le vallon principal du Strichbach par le sud.

La surface de zones humides réglementaires ainsi inventoriée est de 11 241 m<sup>2</sup>, et plus de 20 000 m<sup>2</sup> de zones humides extrapolées, liées aux deux vallons observés durant le terrain.